



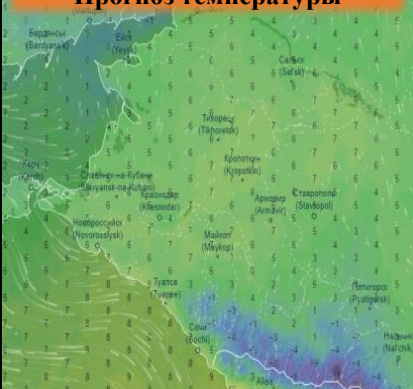
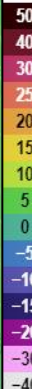
МОДЕЛЬ РАЗВИТИЯ ОБСТАНОВКИ В СООТВЕТСТВИИ С ПРОГНОЗОМ НА ТЕРРИТОРИИ КРАСНОДАРСКОГО КРАЯ



МЕТЕОРОЛОГИЧЕСКАЯ ОБСТАНОВКА НА ТЕРРИТОРИИ КРАСНОДАРСКОГО КРАЯ

Прогноз температуры

°C



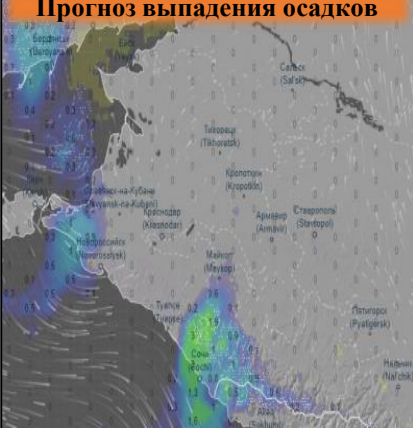
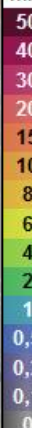
По Краснодарскому краю: переменная облачность. Местами осадки в виде дождя, мокрого снега; в горах снега, днем местами сильный снег. Местами туман, гололедно-изморозевые отложения, на дорогах местами гололедица. Ветер западной четверти 4-9 м/с. Температура воздуха ночью +1...-4°, местами в юго-восточных предгорных районах -5...-7°; днем 3...8°; в горах ночью -5...-10°, днем -4...+1°.

На Черноморском побережье: переменная облачность. Местами небольшой дождь. Ветер западной четверти 6-11 м/с, местами порывы 12-14 м/с. Температура воздуха ночью 0...+5°, днем 6...11°.

По г. Краснодару: переменная облачность. Вечером небольшие осадки в виде дождя, мокрого снега. Туман. Ветер западной четверти 4-9 м/с. Температура воздуха ночью 0...-2°, днем 4...6°.

Прогноз выпадения осадков

mm

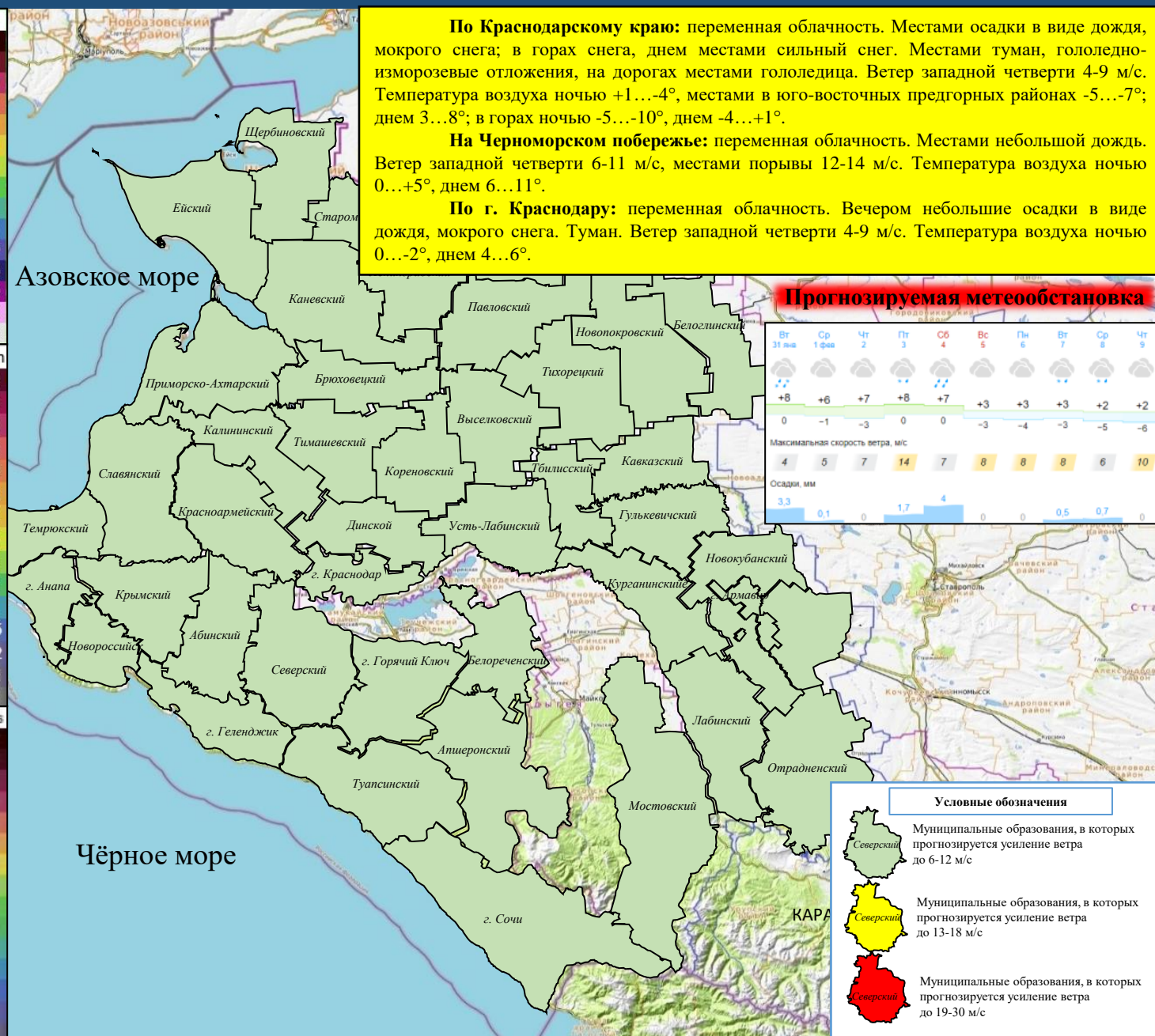
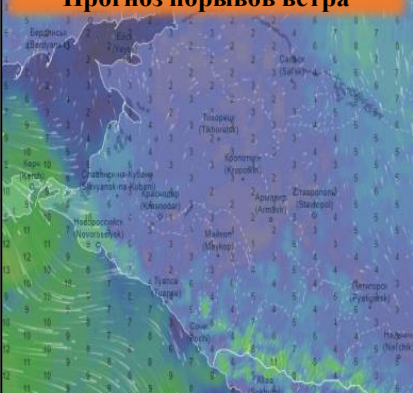


Прогнозируемая метеобстановка

Вт	Ср	Чт	Пт	Сб	Вс	Пн	Вт	Ср	Чт
31 мая	1 июн	2	3	4	5	6	7	8	9
+8	+6	+7	+8	+7	+3	+3	+3	+2	+2
0	-1	-3	0	0	-3	-4	-3	-5	-6
Максимальная скорость ветра, м/с									
4	5	7	14	7	8	8	8	6	10
Осадки, мм									
3.3	0.1	0	1.7	4	0	0	0.5	0.7	0

Прогноз порывов ветра

м/с

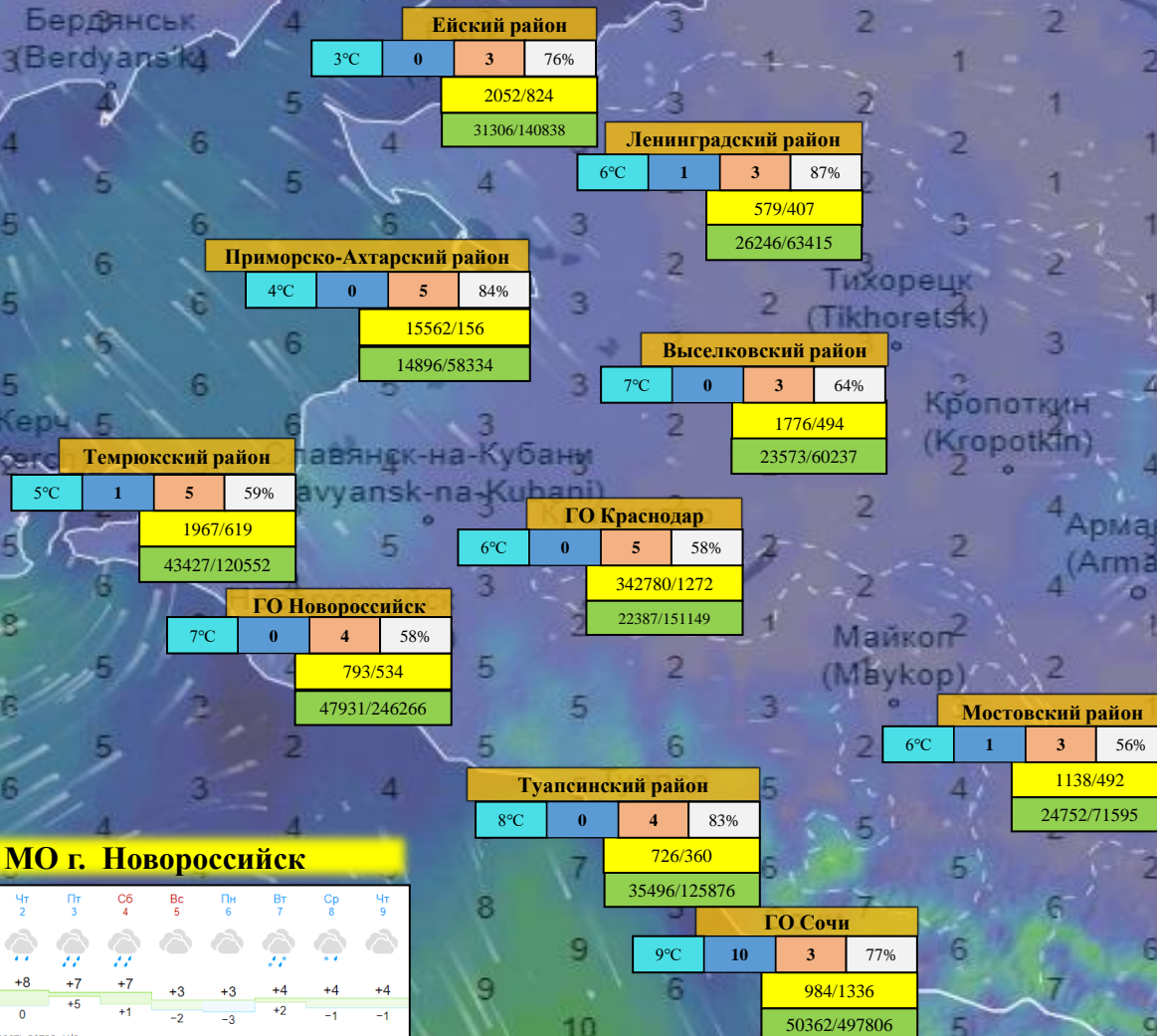


Условные обозначения

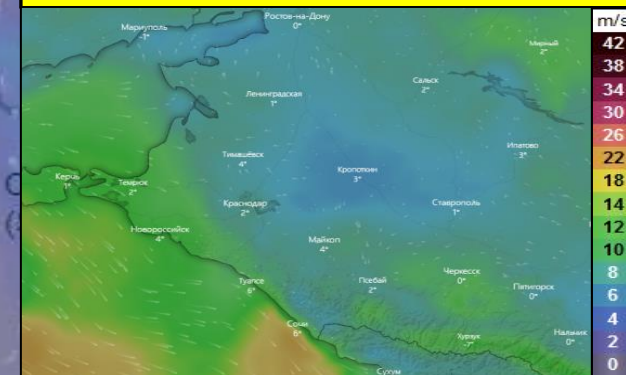
- Муниципальные образования, в которых прогнозируется усиление ветра до 6-12 м/с
- Муниципальные образования, в которых прогнозируется усиление ветра до 13-18 м/с
- Муниципальные образования, в которых прогнозируется усиление ветра до 19-30 м/с

ИНФОРМАЦИОННЫЕ МАТЕРИАЛЫ ПО ПОРЫВАМ ВЕТРА НА ТЕРРИТОРИИ КРАСНОДАРСКОГО КРАЯ (с использованием информационных ресурсов Ventusky, Windy)

Прогноз порывов ветра, м/с на 10.00 01.02.2023



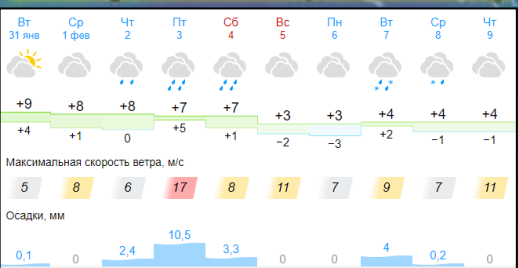
Прогноз порывов ветра, м/с на 18.00 01.02.2023



При наихудшем сценарии в зону отключения попадают:

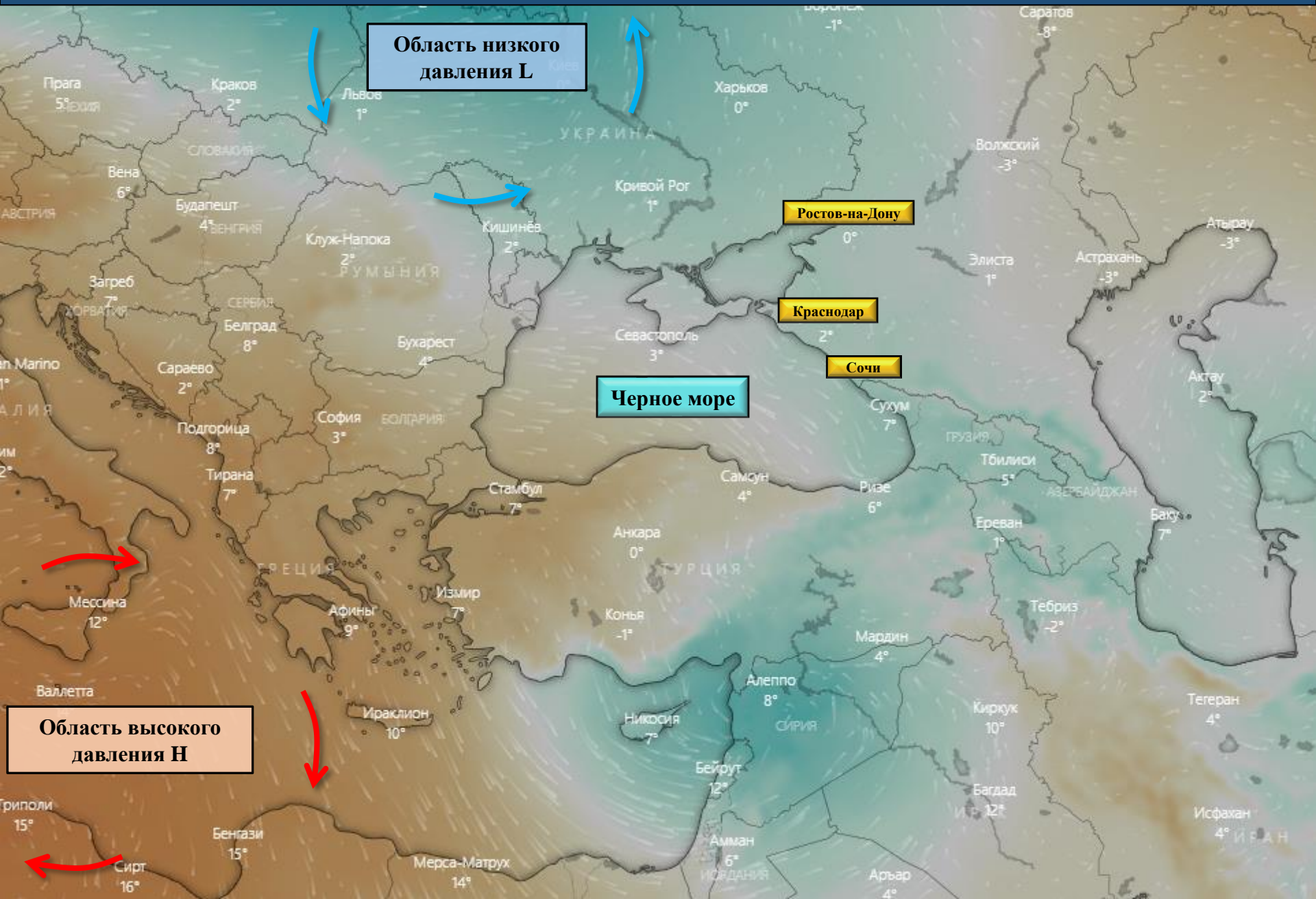
44 муниципальных образований
1740 населенных пунктов
1 215 462 дома,
5 620 688 чел.;
6 153 СЗО;
1 165 автомобильных мостов.

МО г. Новоросийск



- Условные обозначения**
- 50%
 - 321/20
 - 19/330
 - 6°C
 - 6°C
 - 0
 - 17
 - скорость ветра в диапазоне 0–7 м/с
 - скорость ветра в диапазоне 8–12 м/с
 - скорость ветра в диапазоне 13–17 м/с
 - скорость ветра в диапазоне 18–25 м/с
 - скорость ветра свыше 25 м/с

ИНФОРМАЦИОННЫЕ МАТЕРИАЛЫ ПО МЕТЕООБСТАНОВКЕ
НА ТЕРРИТОРИИ КРАСНОДАРСКОГО КРАЯ
(использовались данные, представленные в информационном ресурсе погоды Windy)



Область низкого
давления L

Черное море

Область высокого
давления H

ПРОВЕДЕНИЕ РАСЧЕТОВ ДЛЯ ОРГАНИЗАЦИИ НОРМАЛЬНЫХ УСЛОВИЙ ЖИЗНЕДЕЯТЕЛЬНОСТИ НАСЕЛЕНИЯ

(с использованием программно-расчетных комплексов)

В результате сильного ветра с порывами прогнозируется возникновение чрезвычайных ситуаций (происшествий), связанных с нарушением условий жизнедеятельности населения, повреждением (обрывом) ЛЭП и линий связи, нарушениями в системе ЖКХ.

РАСЧЕТ

потребности питьевой воды

Норма водообеспечения человека в сутки при малой физической активности (с энергозатратами до 5,0-105 Дж/ч (120 ккал/ч)) для различных видов водопотребления и режимов водообеспечения:

$$q = (NAn1 + nAn^2 + 5.5N\delta) * 1,6$$

Вывод: для организации трехразового подвоза воды (одна автоцистерна будет подвозить воду 3 раза в день по 4 000 л) необходимо привлечь 7 автоцистерн водоизмещением 4 000 л для обеспечения питьевой водой и 14 автоцистерн для обеспечения водой для приготовления пищи и умывания.

РЕКОМЕНДАЦИИ ПО ПРОВЕДЕНИЮ ПРЕВЕНТИВНЫХ МЕРОПРИЯТИЙ ПО СИЛЬНОМУ ВЕТРУ НА ТЕРРИТОРИИ КРАСНОДАРСКОГО КРАЯ

Комплекс превентивных мероприятий

1. Довести прогноз до глав городских и сельских поселений, руководителей туристических групп, руководителей санаторно-курортных комплексов, руководителей баз и зон отдыха, руководителей предприятий, организаций, аварийно-спасательных формирований;
2. Провести, при необходимости (в соответствии с прогнозной информацией), заседания комиссии по предупреждению и ликвидации чрезвычайных ситуаций и обеспечению пожарной безопасности по вопросам предупреждения возможных чрезвычайных ситуаций (происшествий), обусловленных неблагоприятным прогнозом, с введением режима повышенной готовности.
3. Поддерживать в постоянной готовности системы оповещения населения, при необходимости провести оповещение населения о возможном возникновении ЧС и происшествий;
4. Проверить готовность специальной техники, аварийно-спасательных и аварийно-восстановительных бригад муниципального звена территориальной подсистемы РСЧС в случае реагирования на возможные чрезвычайные ситуации (происшествия);
5. Поддерживать на необходимом уровне запасы материальных и финансовых ресурсов для ликвидации чрезвычайных ситуаций;
6. Усилить контроль за регистрацией групп туристов, направляющихся в горные районы, и обеспечить их достоверной информацией о метеоусловиях на маршрутах;
7. Организовать подготовительные работы по проведению эвакуации людей и материальных ценностей, при необходимости провести заблаговременную эвакуацию;
8. Другие мероприятия с учетом особенностей территории, прогнозной информации и складывающейся оперативной обстановки.